

**Compléments d'inventaires d'oiseaux  
aux parcs Richelieu et Mady (Lachute, Québec)  
printemps 2020**

**par Martin Picard** M.Sc. biol. faun.  
directeur général

Développement ornithologique Argenteuil

13 juillet 2020



# Table des matières

1	Les inventaires.....	3
1.1	Introduction.....	3
1.2	Méthodologie.....	3
1.3	Résultats.....	5
1.4	Limites de ces inventaires.....	9
2	Nouveaux nichoirs au parc Richelieu: observations.....	9
3	Conclusion.....	10

## Liste des Tableaux

Tableau 1:	Dates des visites d'inventaire aux parcs Richelieu et Mady, Ville de Lachute, printemps 2020.....	3
Tableau 2:	Effort d'échantillonnage en heures•observateurs (h•o) lors des visites d'inventaire aux parcs Richelieu et Mady, Ville de Lachute, printemps 2020.....	5
Tableau 3:	Liste annotée des espèces d'oiseaux observées lors des inventaires aux parcs Richelieu et Mady, Ville de Lachute, printemps 2019-2020.....	6

## Liste des Figures

Figure 1:	Localisation des parcs Richelieu et Mady, Ville de Lachute, Québec.....	4
-----------	---	---

# 1 Les inventaires

## 1.1 Introduction

En 2019, la Ville de Lachute a mandaté Développement ornithologique Argenteuil (DOA) pour réaliser des inventaires d'oiseaux à deux parcs municipaux soit les parcs Richelieu (UTM 18 T 552200, 5056500) et Mady (UTM 18 T 550800, 5056100) (Figure 1). Les besoins de la municipalité sont de connaître le mieux possible les espèces d'oiseaux qui utilisent ces parcs pour prendre des décisions d'aménagement et d'interventions afin de favoriser la présence et la reproduction des oiseaux à ces parcs. Aucun inventaire d'oiseaux n'avait été réalisé dans le passé à ces parcs montrant l'importance des présents inventaires comme base de connaissance et de comparaison dans un secteur urbain du sud d'Argenteuil. Cependant, la décision de réaliser les inventaires en 2019 est survenue tard en mai et seuls des inventaires en juin ont pu être réalisés. Bon nombre d'espèces utilisant ces parcs lors de leur migration printanière n'ont alors pu être observées et notées. C'est pourquoi un second mandat a été donné à DOA afin de réaliser un complément d'inventaire à ces parcs en 2020. Cette acquisition de connaissances est à la base des prises de décisions en lien avec l'aménagement et la gestion de ces parcs et la présence des activités humaines.

## 1.2 Méthodologie

Après avoir établi les besoins de la Ville de Lachute, nous avons déterminé que les inventaires nécessaires devraient identifier les espèces d'oiseaux présentes aux 2 parcs sans faire aucun dénombrement d'individus. En tenant compte du budget alloué pour ce travail, un plan d'inventaire qualitatif a donc été établi. En 2019, les inventaires ont eu lieu en juin. En 2020, pour compléter les inventaires de 2019, ceux-ci ont été réalisés de la fin avril à la fin mai suivant la même méthodologie qu'en 2019 (voir le rapport précédent de 2019).

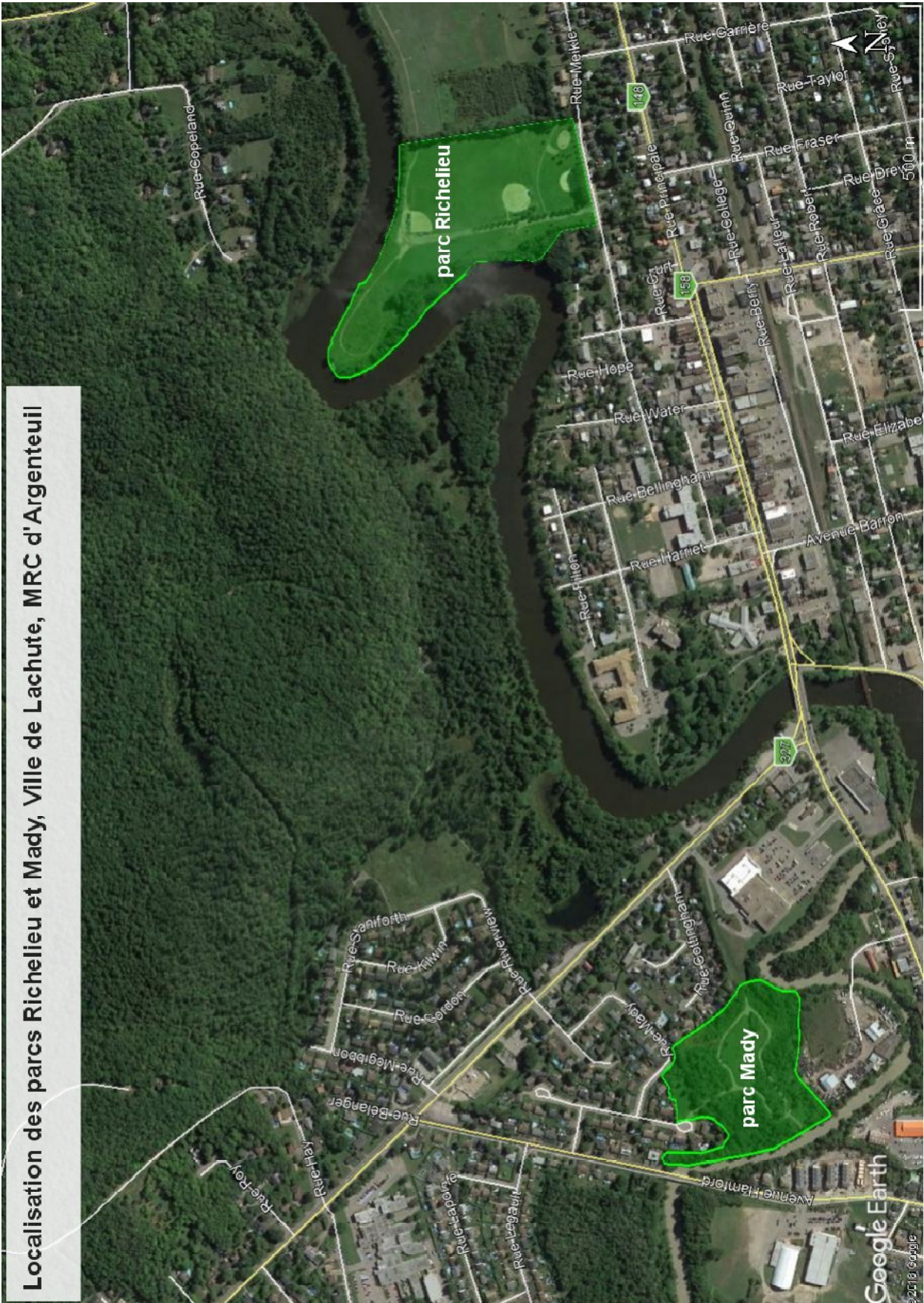
Pour respecter le budget et avoir un minimum d'effort d'inventaire intéressant, six visites espacées également et couvrant la période de la fin avril à la fin mai ont eu lieu pour chacun des deux parcs soit 12 visites au total (Tableau 1). Les mêmes informations qu'en 2019 ont été notées lors de tous les inventaires de 2020.

**Tableau 1** : Dates des visites d'inventaire aux parcs Richelieu et Mady, Ville de Lachute, printemps 2020.

Parcs	Visite #1	Visite #2	Visite #3	Visite #4	Visite #5	Visite #6
Richelieu	28 avril	5 mai	13 mai *	17 mai	23 mai	30 mai
Mady	28 avril	5 mai	13 mai *	17 mai	26 mai *	30 mai

\* 2 observateurs ont réalisé ces inventaires, l'effort d'échantillonnage en est donc doublé.

Figure 1 : Localisation des parcs Richelieu et Mady, Ville de Lachute, Québec.





### 1.3 Résultats

L'effort d'inventaire total au parc Richelieu de 18:13 heures•observateurs (h•o) a été supérieur à celui du parc Mady soit de 10:14 h•o (Tableau 2). De façon similaire, l'effort d'inventaire moyen par visite au parc Richelieu (3:02 h•o) a été supérieur à celui du parc Mady (1:42 h•o). Même si une bonne partie de la superficie du parc Richelieu est grandement utilisée par des terrains de sport et donc sans grand intérêt pour les oiseaux, la superficie inventoriée et intéressante du parc Richelieu reste plus grande que celle du parc Mady par l'ajout de la superficie des terrains municipaux adjacents expliquant cette différence dans l'effort d'inventaire. De plus, l'effort a été plus grand au parc Richelieu car deux observateurs ont été sur le terrain à deux reprises à ce parc comparativement à une seule fois au parc Mady. Les habitats plus diversifiés du parc Richelieu font aussi en sorte que le temps d'inventaire est plus long à ce parc afin de dénombrer le plus d'espèces possible. Un total de 28:27 h•o ont été déployées sur le terrain pour les deux parcs pour 2:22 h•o en moyenne par visite sur le terrain par parc.

**Tableau 2 :** Effort d'échantillonnage en heures•observateurs (h•o) lors des visites d'inventaire aux parcs Richelieu et Mady, Ville de Lachute, printemps 2020.

Parcs	Visite #1	Visite #2	Visite #3	Visite #4	Visite #5	Visite #6	Moyenne	Total
Richelieu	1:44	2:27	5:08	1:47	4:26	2:41	3:02	18:13
Mady	1:19	1:07	2:46	1:25	1:36	2:01	1:42	10:14
TOTAL	3:03	3:34	7:54	3:12	6:02	4:42	4:44	28:27

Lors des inventaires de 2019 (juin), plus de 65 espèces d'oiseaux différentes avaient été observées pour les deux parcs. Les inventaires de 2020 ont permis d'ajouter 40 espèces à ce nombre pour un total de plus de 105 espèces d'oiseaux observées pour les inventaires de 2019 et 2020 pour les deux parcs. De ce nombre, trois espèces au parc Richelieu (le Goéland à bec cerclé, la Grande oie des neiges et le Pigeon biset) et treize espèces au parc Mady (le Balbuzard pêcheur, la Bernache cravant, la Bernache du Canada, le Canard branchu, le Canard colvert, le Goéland à bec cerclé, le Grand Héron, l'Hirondelle bicolor, l'Hirondelle rustique, le Martin-pêcheur d'Amérique, le Martinet ramoneur, le Pigeon biset et le Plongeon huard ) n'étaient que de passage sans utiliser les parcs. Par conséquent, 90 espèces au parc Richelieu sur 93 observées au total pour ce parc et 65 espèces au parc Mady sur 78 observées au total pour ce parc utilisaient respectivement les parcs lors des inventaires. Pour les deux parcs combinés, c'est plus de 91 espèces différentes qui utilisaient ces parcs. Plusieurs espèces ont été observées aux deux parcs soit 66 sur les 105 observées au total pour 62.8%.

Des preuves de nidification ont été observées pour onze des 91 espèces utilisatrices des parcs durant les inventaires. Au parc Richelieu, nous avons observé des preuves de nidification pour le Carouge à épauettes, l'Étourneau sansonnet, l'Hirondelle bicolor, l'Hirondelle à ailes hérissées, le Merle d'Amérique, le Merlebleu de l'Est, la Paruline jaune, le Quiscale bronzé et le Tyran tritri soit neuf espèces. Pour le parc Mady, ce sont pour le Merle d'Amérique, la Paruline masquée et le Pluvier kildir ( 3 espèces) que nous avons observé des preuves de nidification.

**Tableau 3 : Liste annotée des espèces d'oiseaux observées lors des inventaires aux parcs Richelieu et Mady, Ville de Lachute, printemps 2019 et 2020.**

	# AOU*	Espèces**	Statut, abondance et indice d'observabilité***				
			parc Richelieu		parc Mady		IOG ( /18)
			Statut/abondance	IO ( /9)	Statut/abondance	IO ( /9)	
1	102	Balbuzard pêcheur	M a r	1	M p r	1	2
2	168	Bécassine des marais	M Np o	5	-	-	5
3	10	Bernache cravant	-	-	M p r	1	1
4	013	Bernache du Canada	M n a Re o	6	M p o	3	9
5	095	Bihoreau gris	M n a Re r	2	-	-	2
6	416	Bruant à couronne blanche	M a r	2	M a r	2	4
7	419	Bruant à gorge blanche	-	-	M a o	4	4
8	422	Bruant chanteur	M Np c	7	M Np c	7	14
9	421	Bruant des prés	M n r	2	-	-	2
10	407	Bruant familial	M n o	3	M n o	5	8
11	406	Bruant hudsonien	M a r	2	M a r	1	3
12	114	Buse à queue rousse	R a r	1	-	-	1
13	085	Butor d'Amérique	M n o	3	-	-	3
14	018	Canard branchu	M n o	5	M p r	1	6
15	026	Canard colvert	M Np c	7	M Np p o	3	10
16	27	Canard noir	M n a r	1	-	-	1
17	434	Cardinal à poitrine rose	M Np o	3	M Np o	4	7
18	433	Cardinal rouge	R Np r	2	R Np r	1	3
19	449	Carouge à épaulettes	M N c	8	M Np c	8	16
20	465	Chardonneret jaune	R Np c	7	R Np c	9	16
21	172	Chevalier grivelé	M Np o	6	-	-	6
22	173	Chevalier solitaire	M a r	1	-	-	1
23	253	Colibri à gorge rubis	-	-	M n r	2	2
24	306	Corneille d'Amérique	R n c	9	R n o	5	14
25	232	Coulicou à bec noir	M n r	1	-	-	1
26	59	Dindon sauvage	R a r	2	-	-	2
27	107	Épervier brun	R a r	1	R a r	1	2
28	108	Épervier de Cooper	R a r	1	-	-	1
29	352	Étourneau sansonnet	R N c	9	R n c	8	17
30	268	Faucon émerillon	M a o	5	-	-	5
31	122	Gallinule d'Amérique	M a Re r	1	-	-	1
32	303	Geai bleu	R Np c	9	R Np c	9	18
33	201	Goéland à bec cerclé	M p r	2	M p r	1	3
34	442	Goglu des prés	M n r	1	-	-	1
35	308	Grand corbeau	R a r	1	R p r	1	2
36	174	Grand chevalier	M a r	1	-	-	1
37	49	Grand harle	M a r	2	-	-	2
38	087	Grand héron	M a o	5	M p r	2	7
39	265	Grand pic	R a o	5	R a r	2	7
40	323	Grimpereau brun	R n r	1	R n r	1	2
41	48	Harle couronné	M a n r	2	-	-	2
42	095	Héron vert	M n a r	2	-	-	2
43	310	Hirondelle à ailes hérissées	M N o	4	-	-	4
44	312	Hirondelle bicoloré	M N c	9	M p a r	1	10
45	314	Hirondelle de rivage	M Np r	1	-	-	1
46	315	Hirondelle rustique	-	-	M a p r	1	1
47	356	Jaseur d'Amérique	M Np c	6	M Np c	8	14
48	415	Junco ardoisé	M a r	1	M a r	1	2
49	120	Marouette de Caroline	M n r	1	-	-	1
50	256	Martin-pêcheur d'Amérique	M n a o	5	M p r	1	6
51	249	Martinet ramoneur	M a c	7	M a p o	3	10
52	347	Merle d'Amérique	M N c	9	M N c	9	18

53	335	Merlebleu de l'Est	M N c	7	-	-	7
54	318	Mésange à tête noire	R Np o	6	R Np c	8	14
55	349	Moqueur chat	M Np o	5	M Np c	8	13
56	350	Moqueur roux	-	-	M n r	2	2
57	276	Moucherolle des aulnes	M n r	1	M n r	1	2
58	277	Moucherolle des saules	M n r	2	M n r	1	3
59	279	Moucherolle phébi	M n o	3	M n o	4	7
60	278	Moucherolle tchébec	M n o	5	M n r	1	6
61	003	Oie des neiges	M p r	1	-	-	1
62	448	Oriole de Baltimore	M Np c	7	M Np c	8	15
63	381	Paruline à collier	M a r	1	M a r	2	3
64	389	Paruline à couronne rousse	M a r	1	M a r	1	2
65	393	Paruline à croupion jaune	M a o	3	M a o	5	8
66	386	Paruline à flancs marron	M a r	1	M a o	5	6
67	384	Paruline à gorge orangée	-	-	M a r	2	2
68	383	Paruline à poitrine baie	-	-	M a r	1	1
69	382	Paruline à tête cendrée	-	-	M a r	1	1
70	388	Paruline bleue	M a r	2	M a r	2	4
71	377	Paruline flamboyante	M a n r	1	M a n o	6	7
72	385	Paruline jaune	M N c	9	M Np c	7	16
73	375	Paruline masquée	M Np o	6	M N o	6	12
74	366	Paruline noir et blanc	M a o	3	M a c	7	10
75	387	Paruline rayée	M a r	1	M a r	2	3
76	389	Paruline tigrée	M a r	1	M a o	3	4
77	373	Paruline triste	-	-	M a o	3	3
78	438	Passerin indigo	M a r	1	M Np o	5	6
79	177	Petit chevalier	M a o	4	-	-	4
80	112	Petite buse	M a r	2	-	-	2
81	262	Pic chevelu	R Np o	4	R Np r	2	6
82	264	Pic flamboyant	M n c	8	M n o	4	12
83	259	Pic maculé	M n o	3	M n o	4	7
84	260	Pic mineur	R n o	4	R n r	2	6
85	224	Pigeon biset	R p r	2	R p r	1	3
86	273	Pioui de l'Est	M n o	4	M n r	1	5
87	062	Plongeon huard	-	-	M p r	1	1
88	139	Pluvier kildir	M n r	2	M N o	5	7
89	110	Pygargue à tête blanche	M a r	2	-	-	2
90	453	Quiscale bronzé	M N c	9	M Np c	9	18
91	335	Râle de Virginie	M n r	1	-	-	1
92	332	Roitelet à couronne dorée	M a r	1	M a r	1	2
93	333	Roitelet à couronne rubis	M a r	2	M a r	2	4
94	458	Roselin familier	R Np r	1	R Np r	2	3
95	322	Sitelle à poitrine blanche	R n c	7	R n o	3	10
96	464	Tarin des pins	M a r	2	M a r	1	3
97	230	Tourterelle triste	R a n o	5	R a n c	7	12
98	325	Troglodyte familier	-	-	M Np o	3	3
99	283	Tyran huppé	M a o	3	M n o	4	7
100	286	Tyran tritri	M N c	7	M Np o	3	10
101	101	Urubu à tête rouge	M a r	2	M a r	1	3
102	450	Vacher à tête brune	M Np o	4	M Np o	5	9
103	296	Viréo à tête bleue	-	-	M n r	2	2
104	299	Viréo aux yeux rouges	M Np o	5	M Np o	5	10
105	298	Viréo mélodieux	M Np o	6	M Np o	4	10
<b>Total des espèces observées (105)</b>				93		78	
<b>Total des espèces utilisant les parc (91)</b>				90		65	








### **Légende du Tableau 3**

- \* #AOU: numéro officiel de l'espèce suivant la liste de l'American Ornithologist Union (AOU)
- \*\* Espèces: Nom français officiel suivant la liste de l'American Ornithologist Union (AOU)  
Les espèces sont listées en ordre alphabétique.
- \*\*\* Les codes suivants ont été utilisés pour décrire le statut et l'abondance de chaque espèce pour chacun des deux parcs. À noter que le statut et l'abondance des espèces ici sont en lien avec les parcs inventoriés et n'ont aucun lien avec le statut et l'abondance des espèces au niveau provincial ou nord-américain.

<b>R - Résident</b>	<b>Espèce présente tout au long de l'année</b>
<b>M - Migrateur</b>	<b>Espèce qui utilise le site durant la migration printanière sans y nicher</b>
<b>N - Nicheur confirmé</b>	<b>Espèce qui utilise le parc pour sa reproduction; nidification confirmée durant les inventaires</b>
<b>Np - Nicheur probable</b>	<b>Espèce commune qui utilise le parc durant la saison de reproduction sans confirmation de sa nidification</b>
<b>n - Nicheur potentiel</b>	<b>Espèce rare qui utilise le parc durant la saison de reproduction sans confirmation de sa nidification ou espèce commune qui n'y retrouve pas son habitat typique de reproduction</b>
<b>p - De passage</b>	<b>Espèce observée lors des inventaires, mais qui n'utilisait pas le parc</b>
<b>a - Alimentation</b>	<b>Espèce qui utilise le parc principalement pour s'alimenter</b>
<b>Re - Repos</b>	<b>Espèce qui utilise le parc comme site de repos lors de la migration</b>
<b>c - commun</b>	Espèce observée régulièrement en bon nombre, relativement facile à observer. Indice d'observabilité habituellement de 7, 8 ou 9 sur 9
<b>o - occasionnel</b>	Espèce observée à quelques reprises, assez difficile à observer. Indice d'observabilité habituellement de 3, 4, 5 ou 6 sur 9
<b>r - rare</b>	Espèce observée rarement, très difficile à observer en tout temps. Indice d'observabilité habituellement de 1 ou 2 sur 9

**IO** **Indice d'observabilité**  
Nombre de fois que l'espèce a été observée en 9 visites sur le terrain pour chacun des parcs

**IOG** **Indice d'observabilité global**  
Nombre de fois que l'espèce a été observée en 18 visites sur le terrain (pour les 2 parcs combinés)

	Espèces observées sans utiliser le parc
	Espèces nicheuses confirmées lors des inventaires ( <b>N</b> )
	Espèces communes aux deux parcs
	Espèces communes et observées régulièrement aux deux parcs (IOG de 14 ou plus)
	Espèces à statut précaire au Canada selon le COSEPAC, Espèces sauvages canadiennes en péril, octobre 2019
	Espèces nicheuses ou ayant un potentiel nicheur et rares dans notre région
	Espèces à statut précaire au Québec selon le MFFP, 2019



Deux des 105 espèces observées figurent dans la liste des espèces menacées ou vulnérables au Québec (site du Ministère des Forêts, de la Faune et des Parcs, Québec, 2019), il s'agit du Pygargue à tête blanche et du Martinet ramoneur. Cinq espèces observées lors des inventaires sont à statut précaire au Canada, selon le Comité sur la situation des espèces en péril au Canada (COSEPAC 2019) soit le Pioui de l'Est (espèce préoccupante) ainsi que le Martinet ramoneur, l'Hirondelle rustique, le Goglu des prés et l'Hirondelle de rivage (espèces menacées).

Les espèces d'oiseaux les plus communes et facilement observables de ces parcs (IOG de 14 ou plus) ont été: le Merle d'Amérique, le Carouge à épaulettes, le Bruant chanteur, le Chardonneret jaune, l'Étourneau sansonnet, le Geai bleu, le Jaseur d'Amérique, l'Oriole de Baltimore, le Quiscale bronzé, la Paruline jaune, la mésange à tête noire et la Corneille d'Amérique. Toutes ces espèces sont communes et assez abondantes dans le sud du Québec et il est très normal de les retrouver dans des habitats de parcs urbains à Lachute.

#### 1.4 Limites de ces inventaires

Les inventaires conduits ce printemps sont un reflet des espèces qui utilisaient les parcs inventoriés durant la période des inventaires et susceptibles d'être détectées au début du jour soit la période d'activités intenses d'une majorité d'espèces d'oiseaux. Cependant, plusieurs espèces sont absentes et certains groupes d'espèces sont sous-représentés ou absents de ces inventaires dûs à leur comportement de migration, de reproduction ou d'activité journalière. Ainsi, les oiseaux nocturnes ou actifs en fin de soirée (ex: hiboux, chouettes, engoulevents, Bécasse d'Amérique) et les oiseaux de proies diurnes comme les faucons, les éperviers et les buses sont aussi sous représentés dans ces inventaires de par leur comportement très furtif. Pour faire ressortir la présence de ces oiseaux, des inventaires spécifiques et adaptés aux différentes espèces ou groupes d'espèces devraient être réalisés dans le futur.

## 2 Nouveaux nichoirs au parc Richelieu: observations

Suivant nos recommandations de 2019, la Ville de Lachute nous a demandé d'installer de nouveaux nichoirs au parc Richelieu à l'hiver 2020 afin d'aider la reproduction de l'Hirondelle bicolore, du Merlebleu de l'est et des canards arboricoles. Ainsi, trois nichoirs à canards arboricoles et onze nichoirs à Hirondelle bicolore / Merlebleu de l'est y ont été installés. Selon nos observation à distance effectuées lors des inventaires de ce printemps, au minimum 7 des 11 nouveaux nichoirs à Hirondelle bicolore / Merlebleu de l'est ont été utilisés lors de la reproduction 2020. Un nichoir à canard a été volé (disparu) et un autre a été utilisé par une femelle de Canard branchu.

### **3 Conclusion**

Les inventaires ont fait ressortir que les deux parcs à l'étude soit le parc Mady et le parc Richelieu aident et soutiennent durant la migration printanière et la période de reproduction, un minimum de 91 espèces d'oiseaux. Ces sites ont donc une grande importance pour la faune ailée locale et offrent des possibilités d'observation aux ornithologues locaux à proximité de leur résidence. Ces parcs ne sont pas encore aménagés pour favoriser la présence et la survie des oiseaux (sauf pour les nichoirs installés au parc Richelieu). Dans le futur, l'aménagement des habitats présents (nichoirs supplémentaires, plantation de végétation favorisant l'alimentation et la nidification des oiseaux, le retrait des espèces végétales exotiques invasives et le remplacement de la végétation morte et moribonde surtout au parc Mady) tel que mentionné dans notre rapport de 2019, favoriserait la présence, l'alimentation et la reproduction de plusieurs espèces d'oiseaux. Avec des aménagements minimes et peu coûteux, le nombre d'espèces et le nombre d'individus de plusieurs espèces d'oiseaux utilisant ces parcs pourraient augmenter substantiellement. Ces parcs seraient non seulement plus attrayants pour les oiseaux mais aussi plus attrayants pour les observateurs et les visiteurs. Comme nous l'avons mentionné dans notre rapport de 2019, DOA peut réaliser ces aménagements ornithologiques qui pourraient débiter dès l'automne 2020.

La réalisation d'inventaires d'oiseaux à d'autres parcs ou milieux verts sur le territoire de la Ville de Lachute pourraient compléter nos connaissances du territoire et il serait possible de comparer les sites entre eux afin de dégager des tendances et des généralités d'utilisation par les oiseaux. Nous pourrions, par la suite, favoriser des aménagements ornithologiques complémentaires entre les parcs et créer ainsi un réseau de sites favorisant la présence, la survie et la reproduction de plusieurs espèces d'oiseaux différentes.



**Martin Picard**, M.Sc., biol. faun.  
directeur général de DOA  
13/07/2020